

LABORATORIOS DE RECONOCIMIENTO

■ Área Sexualidad,
Género y Reproducción



Museo de
Anatomía
de Rosario

FCM Facultad de
Ciencias Médicas

1° Laboratorio de Reconocimiento de Huesos, Articulaciones y Músculos de la Pelvis

Área Sexualidad Género y Reproducción. 2026
 Instituto Museo de Cs. Morfológicas Dr. Juan Carlos Fajardo
 Docentes: María Eugenia Cabral

Pelvis ósea. Cintura pelviana. Medios de unión. Músculos de la región pelviana

Objetivos



1. Reconocer la morfología general del anillo pelviano a través de la observación de sus piezas constituyentes
2. Reconocer la composición anatomofuncional del hueso coxal y sacro, sus medios de unión y músculos que accionan sobre ellos a fin de interpretar la formación del bacinete pelviano y su movilidad
3. Reconocer los músculos rotadores, flexores y extensores que forman parte de la pared pelviana, e interpretar los espacios topográficos de la región pelviana en la que participan.

Contenidos



Huesos: coxal y sacro: Caras. Bordes. Ángulos. Carillas articulares. Ligamentos: sacrotuberoso y sacroespinoso. Articulación sacroilíaca y sínfisis pubiana. Grupos musculares de la pelvis: Grupo anterior: músculo psoas ilíaco. Grupo posterior: plano profundo: músculo glúteo menor; plano medio: músculo glúteo medio-músculo piriforme- músculo obturador interno-músculo gemino superior-músculo obturador externo-músculo gemino inferior- músculo cuadrado femoral; plano superficial: músculo glúteo mayor y tensor de la fascia lata. Pelvis en general: pelvis mayor, pelvis menor y estrecho superior de la pelvis. Dimorfismo sexual: diferencias entre la pelvis de la mujer y el varón

Introducción

La cintura pelviana forma la base del tronco, constituye el sostén del abdomen y lleva a cabo la unión entre los miembros inferiores y el tronco. Tiene la forma de un embudo con una gran base superior que conecta la cavidad abdominal y la pelvis a través de la abertura superior de la pelvis. La pelvis se halla preparada para la gestación y el parto, motivo por el cual existen diferencias entre la pelvis de la mujer y el varón. Las articulaciones de la cintura pélvica desempeñan no solo una función estática del tronco en la bipedestación sino también un papel importante en el mecanismo del parto.

Actividades de Reconocimiento



1- Huesos de la Pelvis. Hueso coxal y sacro

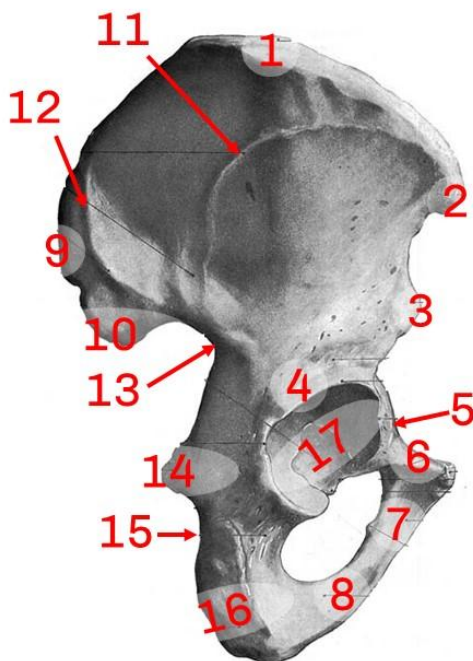
El hueso coxal es un hueso plano y ancho torsionado sobre su eje. En él se puede diferenciar tres segmentos: a) un segmento medio grueso y estrecho excavado en su parte lateral por una cavidad articular, denominada acetábulo; b) un segmento superior, aplanado y muy ancho, denominado ilion, y c) un segmento inferior que el marco del orificio obturado; la mitad anterior de este marco óseo se halla formada por el pubis y la posterior por el isquion.

El sacro centrado, simétrico y en forma de cuña, constituye la base de la columna vertebral y se encaja entre los dos huesos coxales para formar la cintura pelviana

Cada uno de estos huesos ofrece numerosos accidentes óseos, que se requieren conocer para comprender los medios de unión, biomecánica muscular y los sectores topográficos de la cavidad pelviana.

1.1- Con la ayuda de las Imágenes N° 1 a 4 te invitamos a que reconozcas los reparos óseos más importantes del hueso coxal y sacro

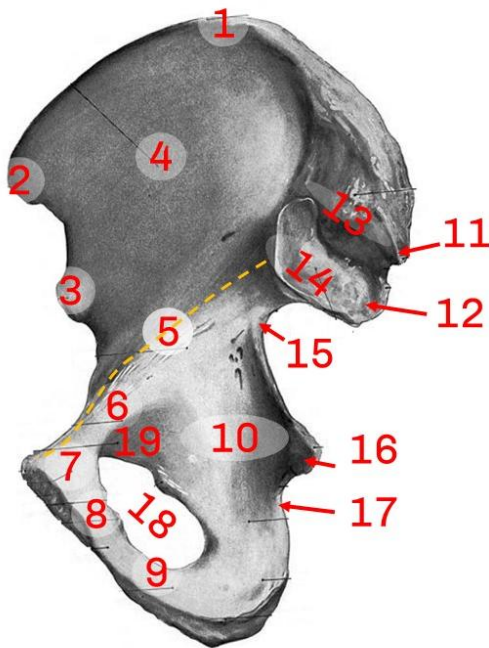
Imagen N°1. Coxal. Vista lateral o Externa



Coxal. Cara externa

1. Cresta iliaca
2. Espina iliaca antero superior
3. Espina iliaca antero inferior
4. Borde acetabular
5. Eminencia iliopectínea
6. Rama superior del pubis
7. Rama inferior del pubis
8. Rama del isquion
9. Espina iliaca postero superior
10. Espina iliaca postero inferior
11. Cresta glútea anterior
12. Cresta glútea posterior
13. Escotadura ciática mayor
14. Espina ciática
15. Escotadura ciática menor
16. Tuberosidad isquiática
17. Acetabulo
- 7+8: Rama isquipubiana

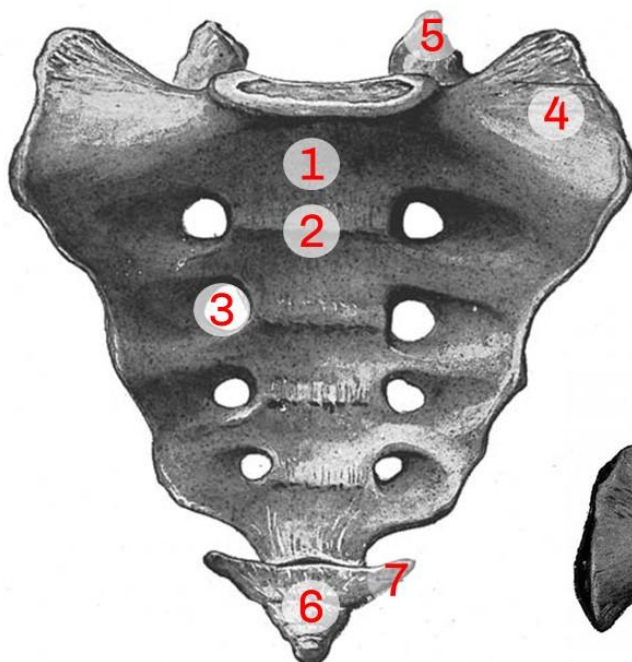
Imagen N°2. Coxal. Vista Interna o Medial



Coxal. Cara interna

1. Cresta iliaca
2. Espina iliaca antero superior
3. Espina iliaca antero inferior
4. Fosa iliaca
5. Línea arqueada
6. Rama superior del pubis
7. Cuerpo del pubis
8. Rama inferior del pubis
9. Rama del isquion
10. Cuerpo del isquion
11. Espina iliaca postero superior
12. Espina iliaca postero inferior
13. Tuberosidad iliaca
14. Carilla auricular
15. Escotadura ciática mayor
16. Espina ciática
17. Escotadura ciática menor
18. Orificio obturado
19. Surco obturador

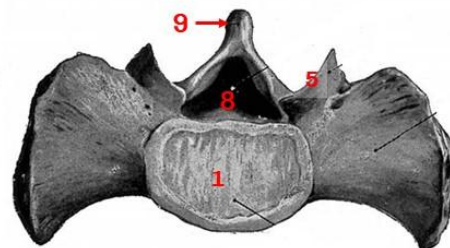
Imagen N°3. Sacro. Vista Anterior



Vista anterior

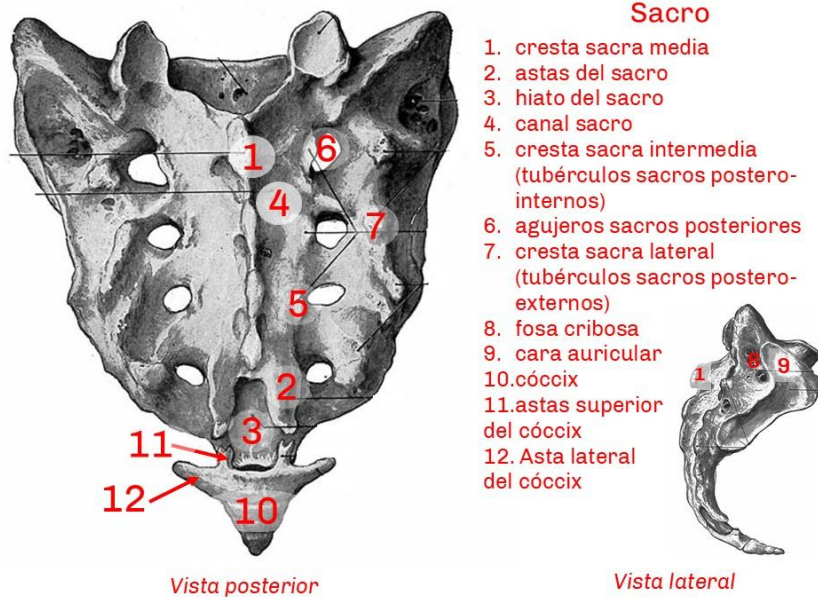
Sacro

1. cuerpo vertebral
2. línea transversal
3. agujero sacro anterior
4. ala del sacro
5. apófisis articular superior
6. cóccix
7. ala del cóccix
8. conducto raquídeo
9. cresta sacra media



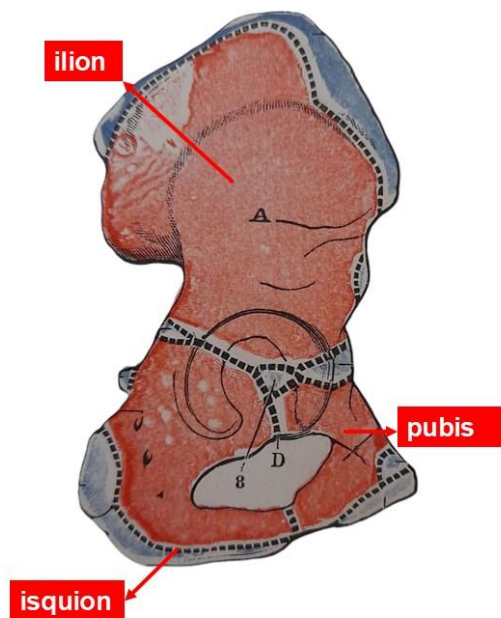
Vista superior

Imagen N°4. Sacro. Vista Posterior



1.2- Las partes constituyentes del hueso coxal, se reúnen en el acetábulo o cavidad cotiloidea. Luego de reconocer al ilion, pubis e isquion en la Imagen N°5, complete el cuadro N°1

Imagen N°5. Hueso Coxal. Cara Externa. Fusión de Ilión, Pubis e Isquión



Reparo óseo	Parte del hueso coxal con el que se asocia o es limitado	Cara, Borde o Ángulo donde se ubica
Espina ciática		
Agujero obturado		
Carilla auricular		
Acetábulo		
Crestas Glúteas		

Cuadro N°1. Análisis de las partes constituyentes del hueso coxal

1.3- Luego de haber identificado la morfología del hueso coxal y sacro, intenta ubicar en los diferentes planos anatómicos a los huesos, para ello utilizaras platillas disponibles en la mesada de trabajo. Imagen N° 6 a 9

Imagen N° 6 y 7

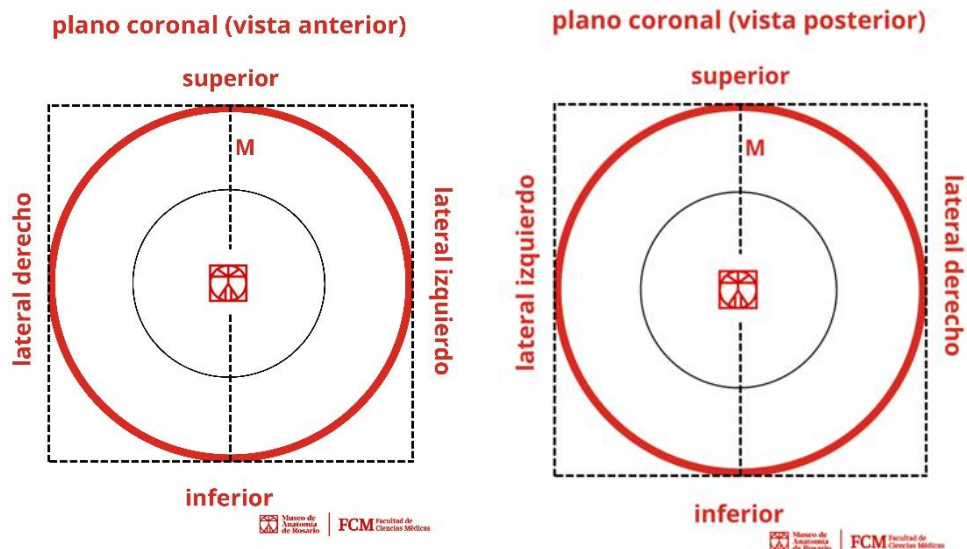
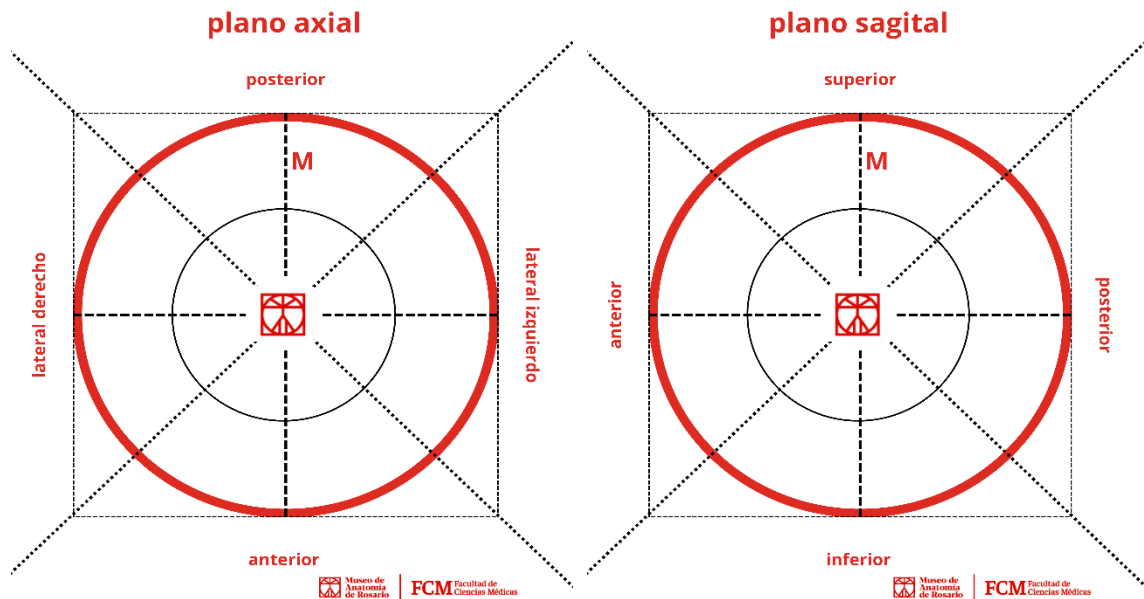


Imagen N° 8 y 9.



2- Medios de unión de la pelvis: articulaciones y ligamentos

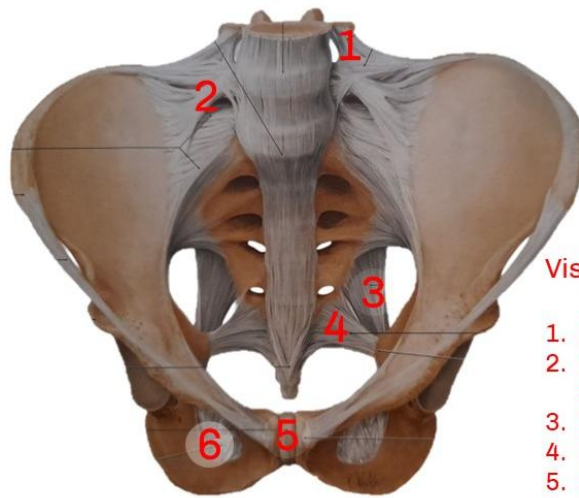
El sacro transmite el peso del cuerpo a los miembros inferiores por medio de la cintura pélvica, y forma con los dos huesos coxales un anillo sólido. Las dos primeras vértebras sacras aseguran la transmisión por medio de las articulaciones sacroilíacas. Las tres últimas vértebras sacras están unidas al hueso coxal por los ligamentos sacroespinoso y sacrotuberoso, que contribuyen a limitar el desplazamiento del sacro.

La unión de los huesos coxales con el sacro se asegura por la articulación sacroilíaca, la sínfisis pubiana y los ligamentos sacrotuberoso y sacroespinosos.

2.1 - Con la ayuda de las Imágenes 10 y 11, identifica los siguientes elementos en las macroscopias disponibles:

- 1- Sínfisis pubiana
- 2- Membrana obturatriz
- 3- Ligamento iliolumbar
- 4- Ligamento sacroilíaco anterior
- 5- Ligamento sacroilíaco posterior
- 6- Ligamento sacrotuberoso
- 7- Ligamento sacroespinoso

Imagen N° 10. Ligamentos Anteriores de la Articulación Sacroilíaca y

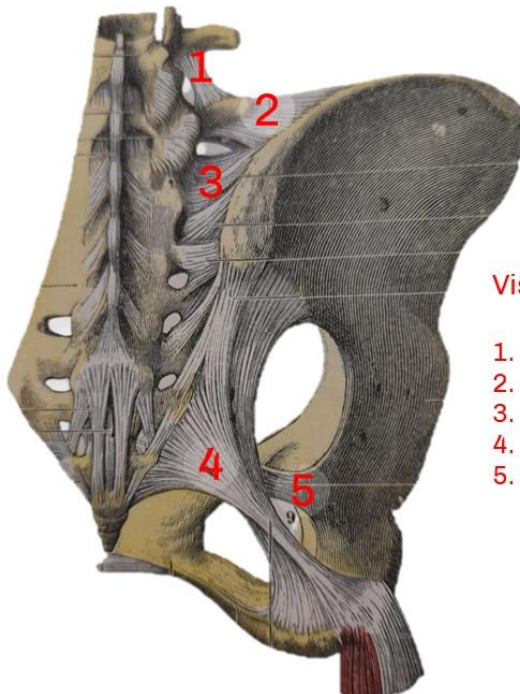


Vista anterior de la Pelvis

1. Ligamento iliolumbar
2. Ligamento sacroilíaco anterior
3. Ligamento sacrotuberoso
4. Ligamento sacroespinoso
5. Sínfisis pubiana
6. Membrana obturatriz

Accesorios

Imagen N° 11. Ligamentos posteriores de la Articulación Sacroilíaca y Accesorios



Vista posterior de la Pelvis

1. Ligamento intertransverso
2. Ligamento iliolumbar
3. Ligamento sacroilíaco posterior
4. Ligamento sacrotuberoso
5. Ligamento sacroespinoso



3- Pelvis en General. Pelvis mayor y menor

La cavidad pélvica está dividida por un relieve casi circular, denominado abertura superior de la pelvis, en dos partes: una superior o pelvis mayor y otra inferior o pelvis menor. Abertura superior de la pelvis o estrecho superior está constituida, de posterior a anterior: a) por el promontorio, es decir, por el ángulo que forma la articulación del cuerpo de la quinta vértebra lumbar con el sacro; b) por el borde anterior del ala del sacro; c) por la línea arqueada del ilion; d) por el pecten del pubis, y e) por el labio posterior del borde superior del pubis y de la sínfisis púbica (Imagen N° 12 y 13)

Imagen N° 12. Estrecho Superior de la Pelvis

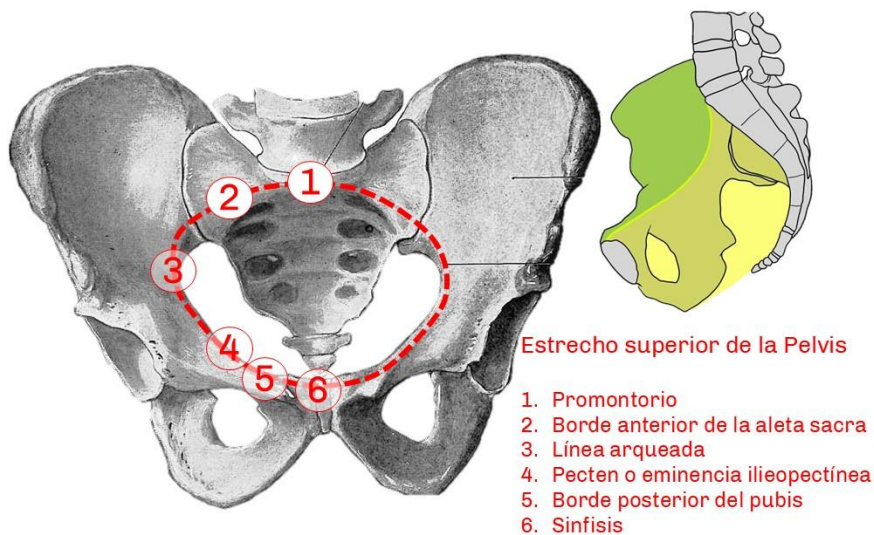
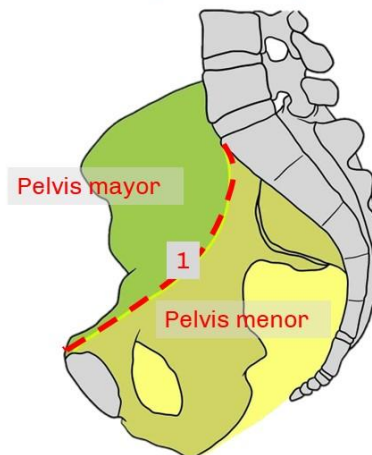


Imagen N° 13. División de la Pelvis en Pelvis Mayor y Menor

1. Estrecho superior de la pelvis



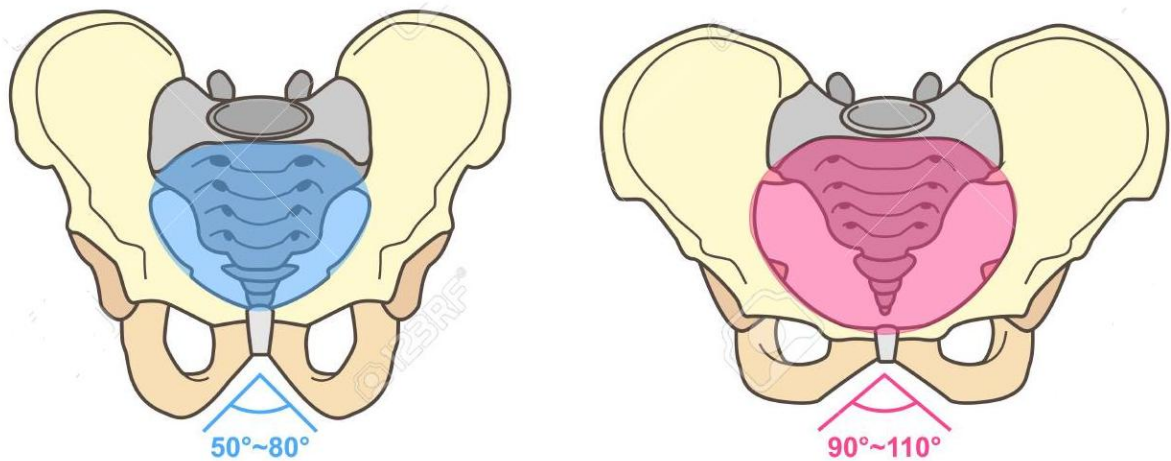
3.1- Identificar el límite arbitrario que separa la pelvis mayor de la pelvis menor

Apunte para repasar

Tabla comparativa entre la pelvis de la mujer y el varón

Puntos anatómicos	Pelvis de mujer	Pelvis de varón
Crestas ilíacas	Menos sinuosa	La S itálica más pronunciada
Pelvis menor	Más espaciosa	Menos espaciosa
Sífnfis del pubis	Más baja	Más alta
Arco del pubis	Ángulo más abierto	Ángulo menos abierto
Agujero isquiopubiano	Forma triangular.	Forma oval
Estrecho superior	Más ensanchado	Menos ensanchado
Curva del sacro	Más pronunciada	Menos pronunciada

Imagen N° 14. Dimorfismo sexual de la pelvis





4- Músculos pelvianos

Los músculos de la pelvis se extienden desde la pelvis hasta el fémur. Todos estos músculos ocupan la región glútea, con excepción del músculo iliopsoas, que está situado en la región anterior del muslo.

Los músculos de la región glútea están dispuestos en tres planos: un plano profundo, un plano medio y un plano superficial

4.1- Identificar los músculos pelvianos en las piezas disponibles con ayuda de las Imágenes N° 15 y 16

Imagen N° 15 Grupo muscular anterior de la Pelvis

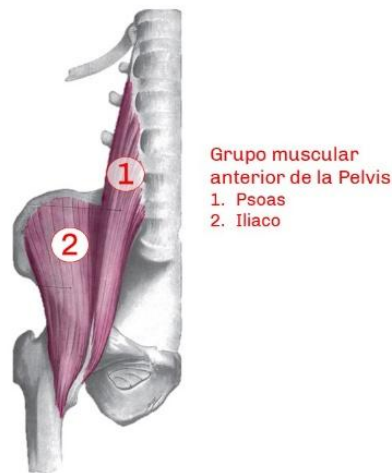
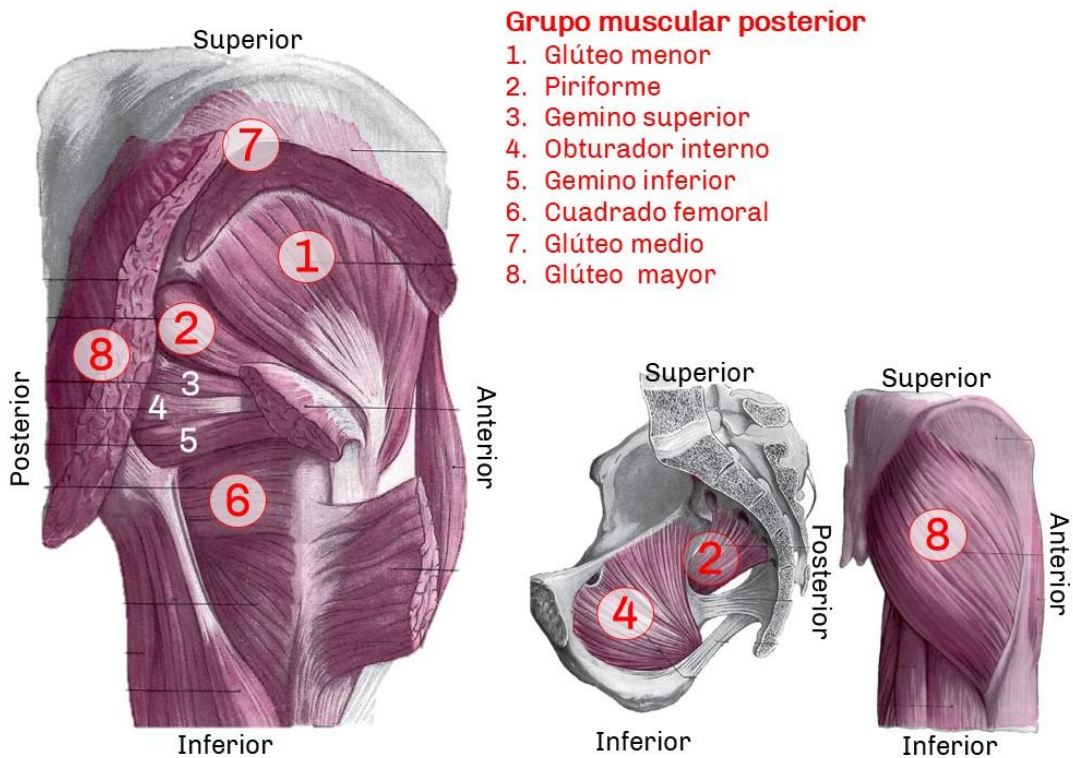


Imagen N° 16. Grupo Muscular Posterior de la Pelvis



Bibliografía

1. TESTUT, LатарJET. ANATOMÍA HUMANA. Editorial Salvat. 1988.
2. TESTUT, JACOB. ANATOMÍA TOPOGRÁFICA. Editorial Salvat. 1980.
3. ROUVIERE, DELMAS. ANATOMÍA HUMANA descriptiva, topográfica y funcional.
Editorial Masson. Ed. 11^a. 2005.
5. LатарJET, RUIZ LIARD, PRÓ. ANATOMÍA HUMANA con CD-ROM. Editorial Médica Panamericana. Ed. 4^a. 2005.
6. MOORE, AGUR. FUNDAMENTOS DE ANATOMÍA HUMANA CON ORIENTACIÓN
CLÍNICA. Editorial Médica Panamericana. Ed. 2^a. 2003.
8. KAPANDJI, A. I., JUDET, T, TORRES LACOMBA, M., (2011). Fisiología articular: esquemas comentados de mecánica humana

2° Laboratorio de Reconocimiento de Pelvis

Área Sexualidad Género y Reproducción. 2026

Instituto Museo de Cs. Morfológicas Dr. Juan Carlos Fajardo

Docente: María Eugenia Cabral

Vasos sanguíneos y Nervios de la Pelvis. Órganos de los aparatos reproductores

Objetivo



- 1) Desarrollar la capacidad de relacionar órganos, vasos, nervios y paredes continentales, topográficamente en la cavidad pelviana.
- 2) Identificar los órganos que integran el aparato reproductor del hombre
- 3) Distinguir los vasos sanguíneos y troncos nerviosos responsables de la irrigación e inervación de los aparatos reproductores del hombre.

Contenido



Aparato reproductor de la mujer. Órganos reproductores internos- Útero. Trompas uterinas. Ovarios. Vagina- Órganos reproductores externos-

Aparato reproductor del varón. Testículos. Escrotos. Epidídimos. Conductos deferentes. Cordón espermático. Glándulas vesiculares. Próstata. Uretra. Pene.

Vasos y nervios. Aorta abdominal. Arterias gonadales. Arterias ilíacas comunes. Arterias ilíacas internas. Arterias ilíacas externas. Arterias uterinas, vaginales, rectales medias, deferenciales, prostáticas y pudendas internas. Vena cava inferior. Venas gonadales. Venas ilíacas comunes. Venas ilíacas internas. Venas ilíacas laterales. Plexos venosos de pelvis. Plexos solar e hipogástricos.

Topografía de la región inguinal y glútea

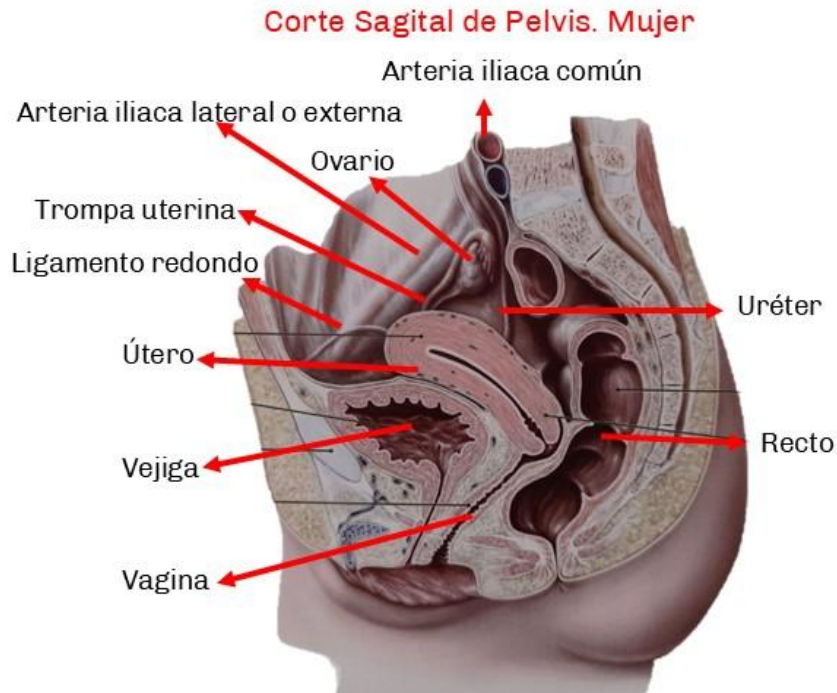
1- Reconocimiento de los órganos de los Aparatos Reproductores

Repaso

Identificar en las macroscopias de la región pelviana los órganos de los aparatos reproductores.

Compartimos las Imágenes N°1 y 2 para ser utilizadas como guía

Imagen N°1. Aparato Reproductor de la Mujer



Órganos internos del Aparato Reproductor de la Mujer

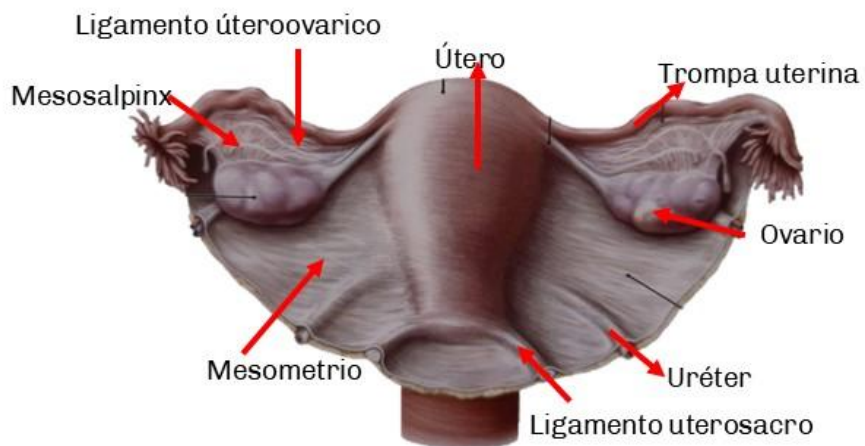
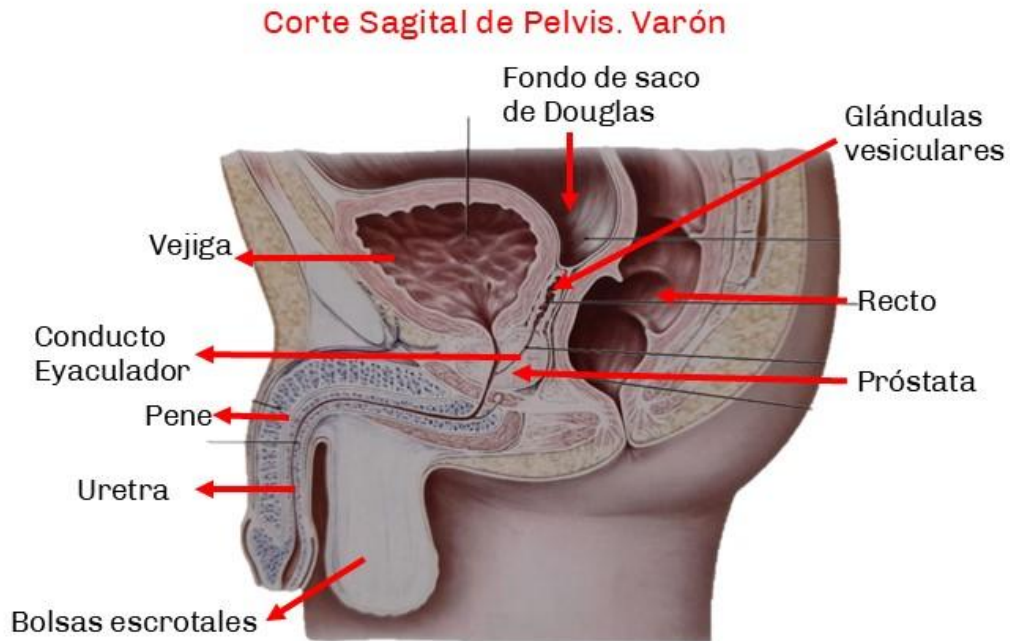


Imagen N°2. Órganos del Aparato Reproductor del Varón

2- Reconocimiento de los Vasos Sanguíneos de la pelvis

Identificar los vasos ilíacos, sus ramas y afluentes. Puedes utilizar las Imágenes 3 y 4 como herramienta.



Órganos del Aparato Reproductor del Varón

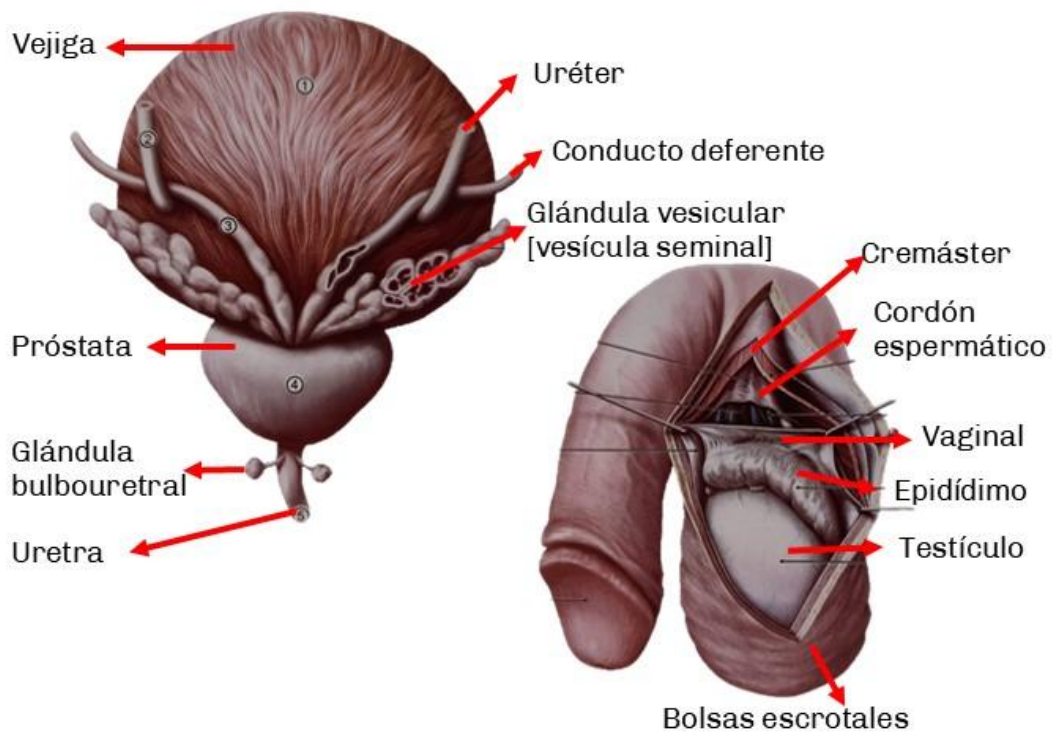
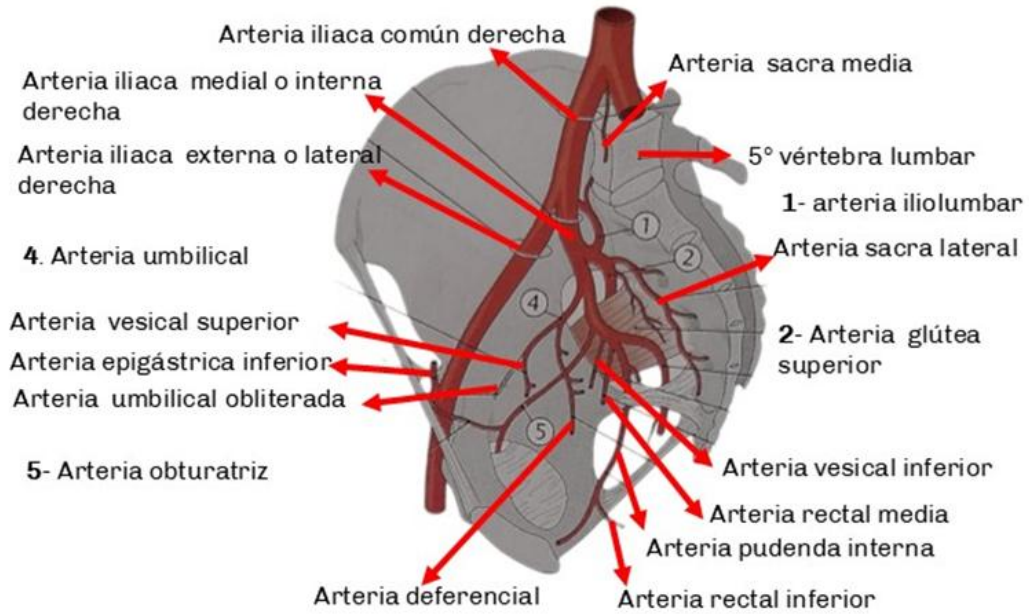


Imagen N°4. Arterias de la Pelvis

Pelvis de varón. Arterias



Pelvis de mujer. Arterias

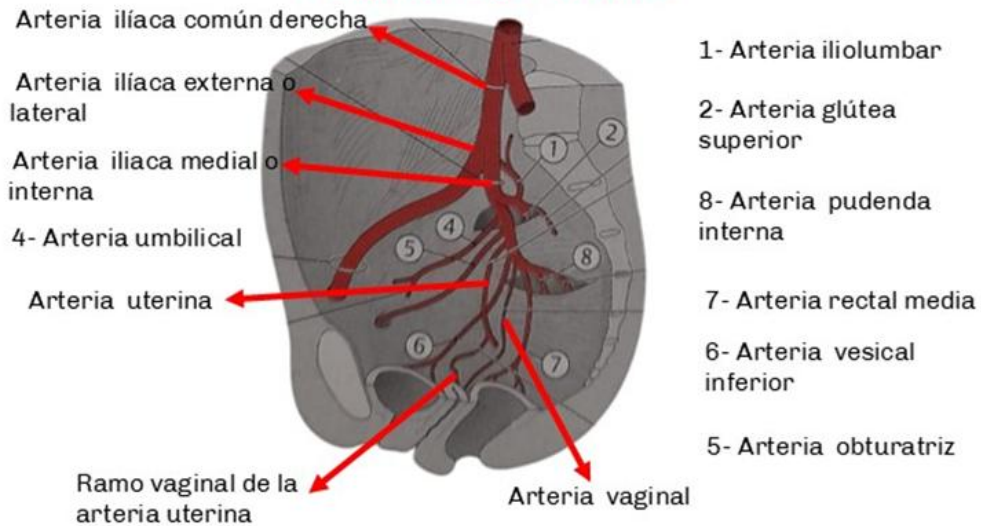
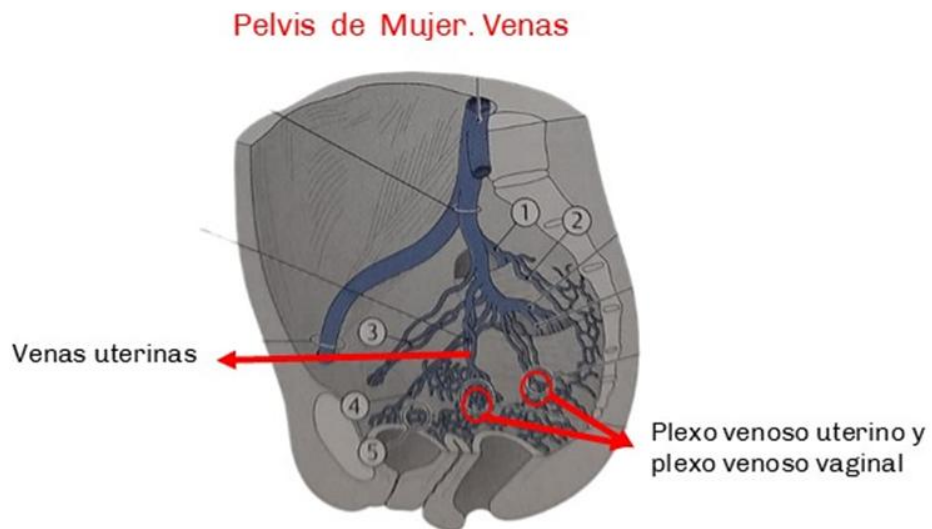
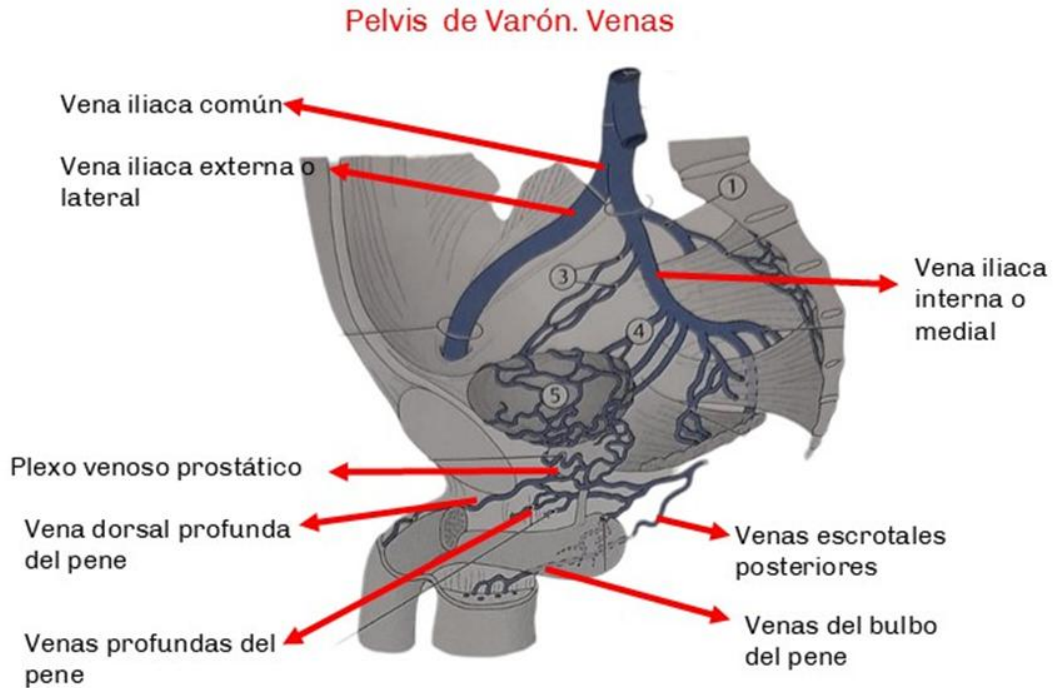


Imagen N°5. Venas de la Pelvis



1. Vena glútea superior. 2- Vena sacra lateral. 3- Venas obturadoras.
 4- Venas vesicales. 5- Plexo venoso vesical- 6- Venas rectales medias-
 7- Vena pudenda interna. 8- Venas glúteas inferiores

Responder:

¿Qué vasos arteriales y venosos transcurren por el orificio osteofibroso ciático mayor?

¿Qué vasos arteriales y venosos transcurren por el orificio osteofibroso ciático menor?

¿Qué vasos arteriales y venosos transcurren por el orificio osteofibroso crural?

3- Reconocimiento de Nervios de la pelvis

Identificar los troncos nerviosos terminales del plexo lumbar y sacro que recorren la pelvis. Puedes utilizar las Imágenes 6-11, como herramienta.

Te recomendamos:

1. Buscar las eminencias óseas que limitan espacios topográficos que atraviesan los troncos nerviosos
2. Reconocer los músculos que constituyen las paredes continentales que se relacionan con cada tronco nervioso
3. Observar el calibre de cada tronco nervioso
4. Diferenciar en sentido cefalocaudal el origen de cada nervio
5. Diferenciar de medial hacia lateral el recorrido de cada nervio
6. Identificar los vasos sanguíneos acompañantes

Imagen N°6 Plexo Lumbar

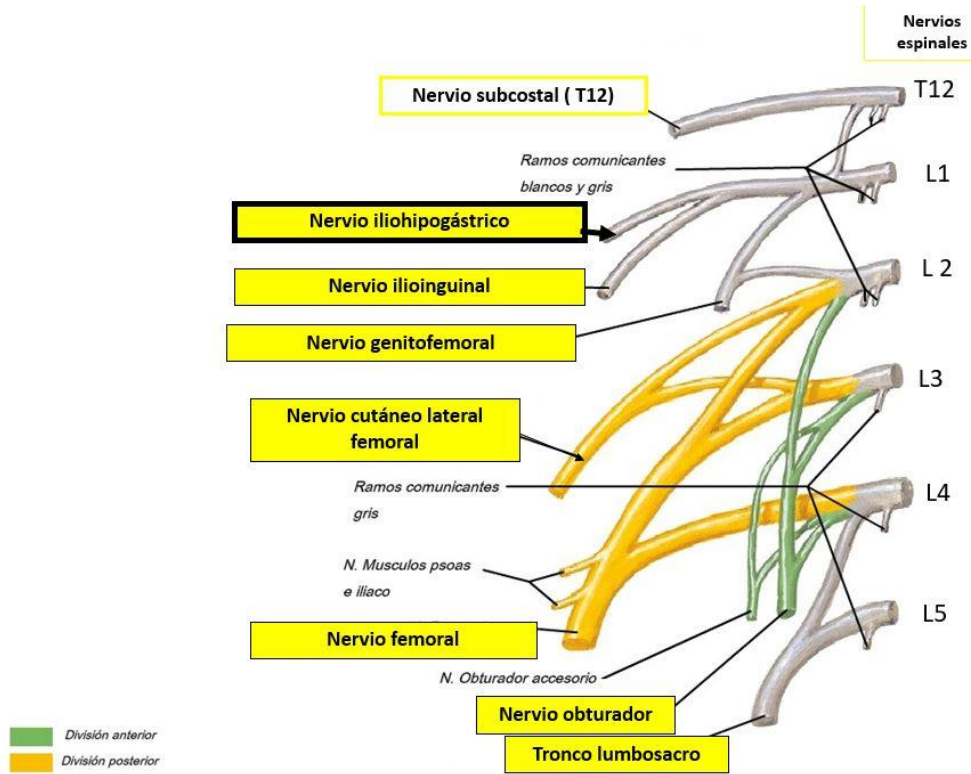


Imagen N°7. Plexo Sacro

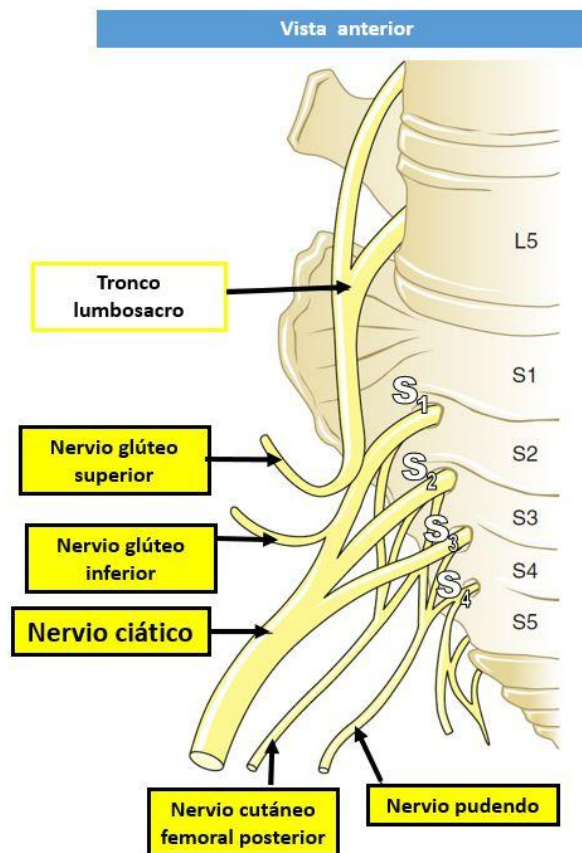


Imagen N°8. Nervio Femoral

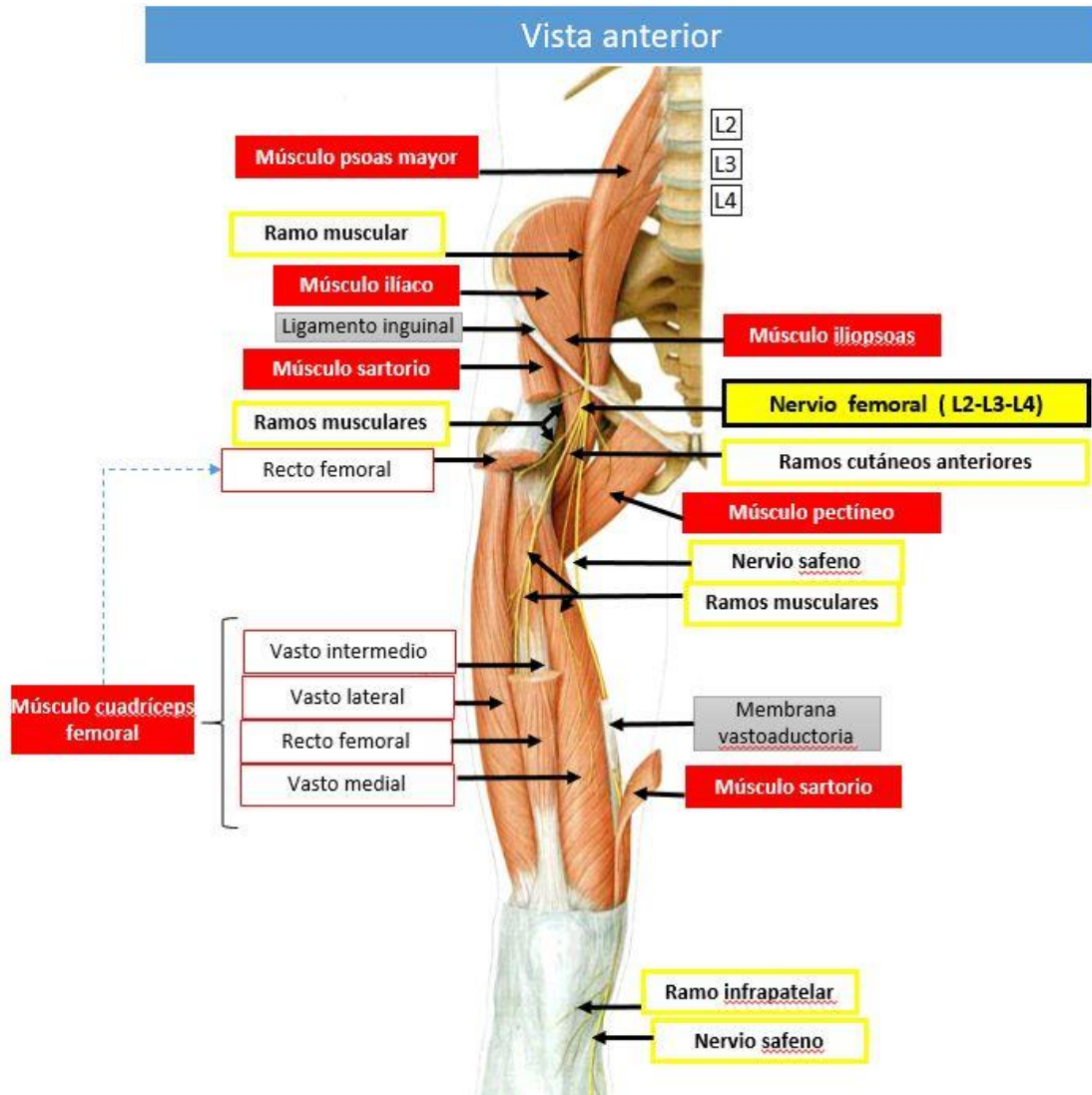


Imagen N°9. Nervio Obturador

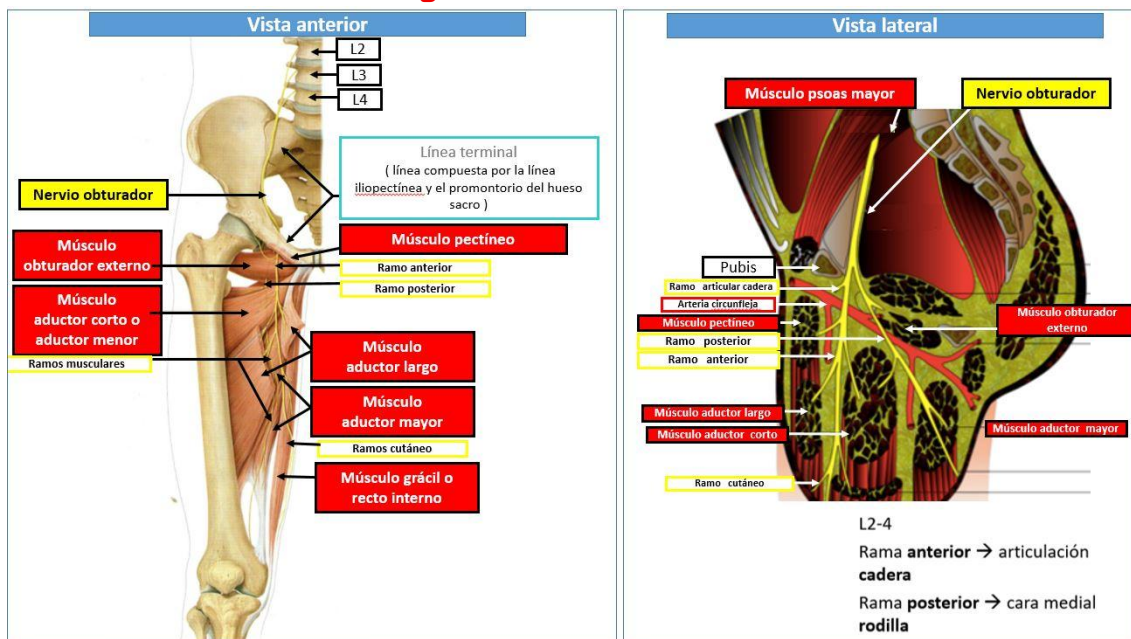


Imagen N°10. Nervio Ciático Mayor

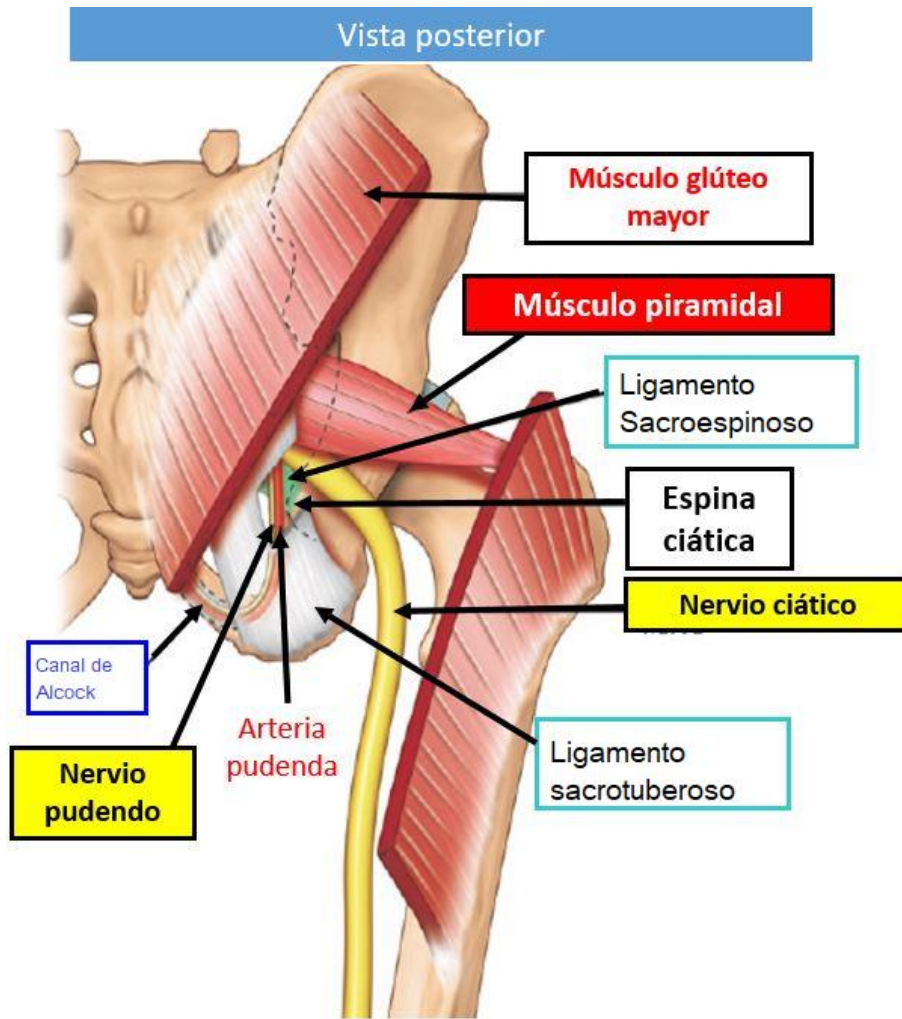


Imagen N°10. Nervios iliohipogástrico e Ilioinguinal

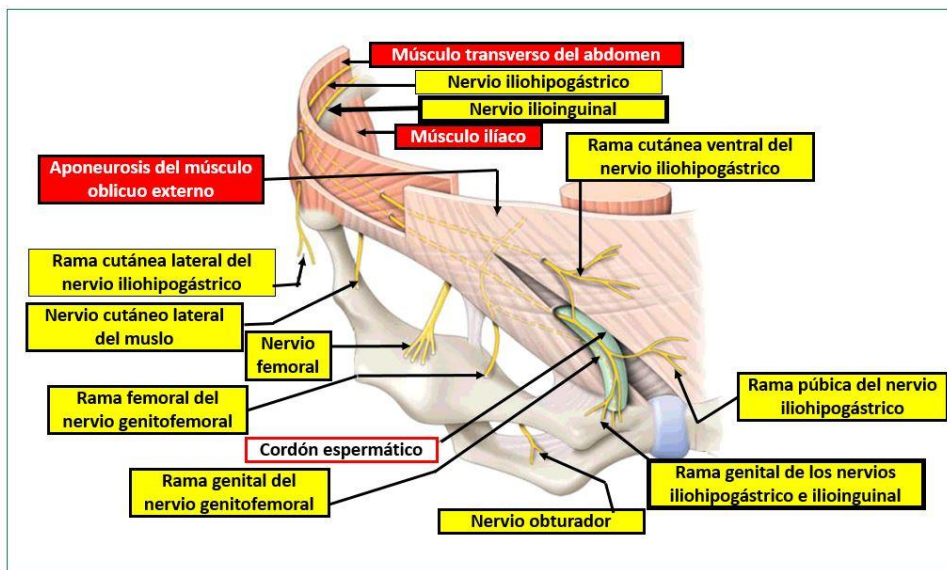


Imagen N°11. Plexos Lumbar y Sacro.

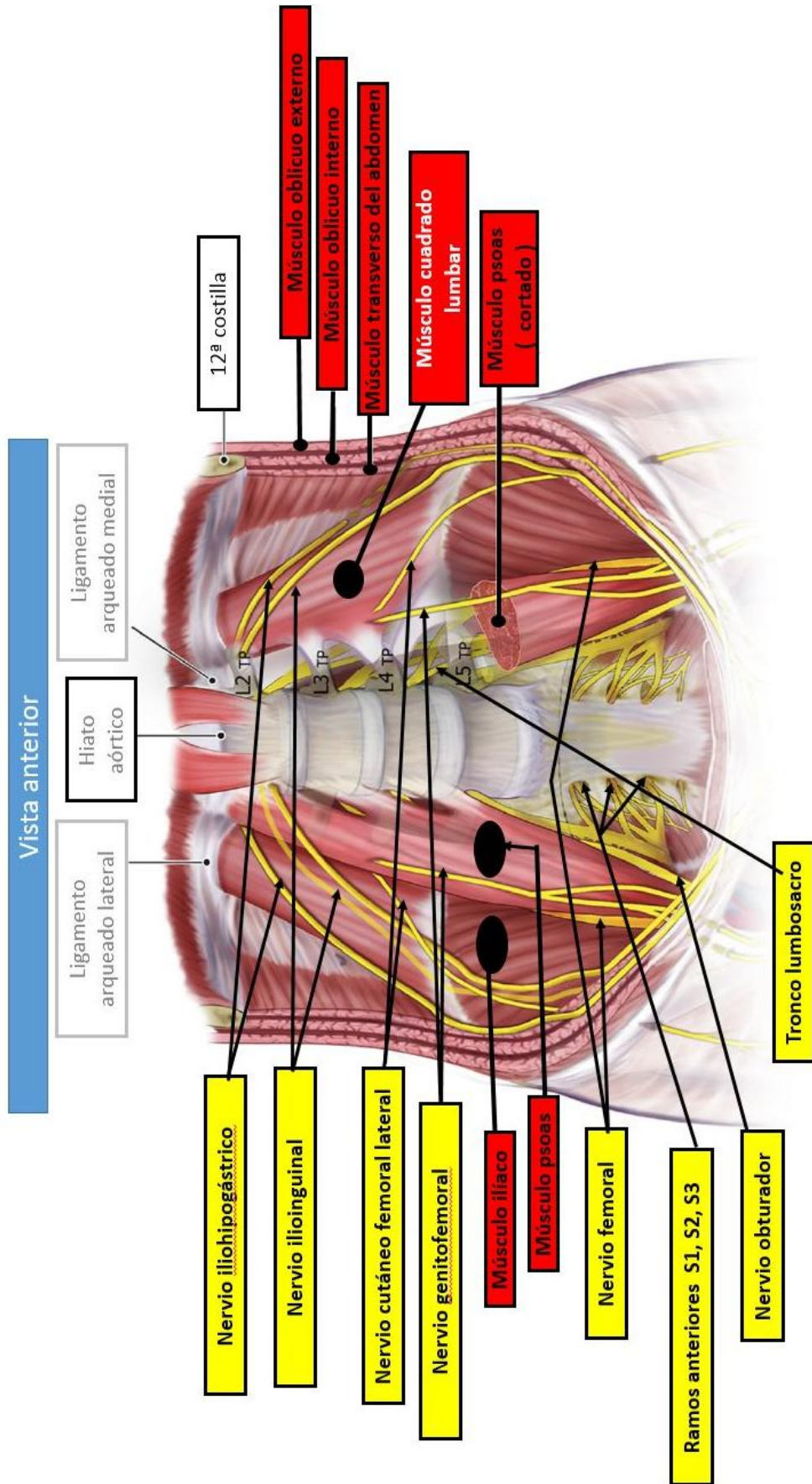


Imagen N°12. Orificios Osteofibrosos Ciáticos.

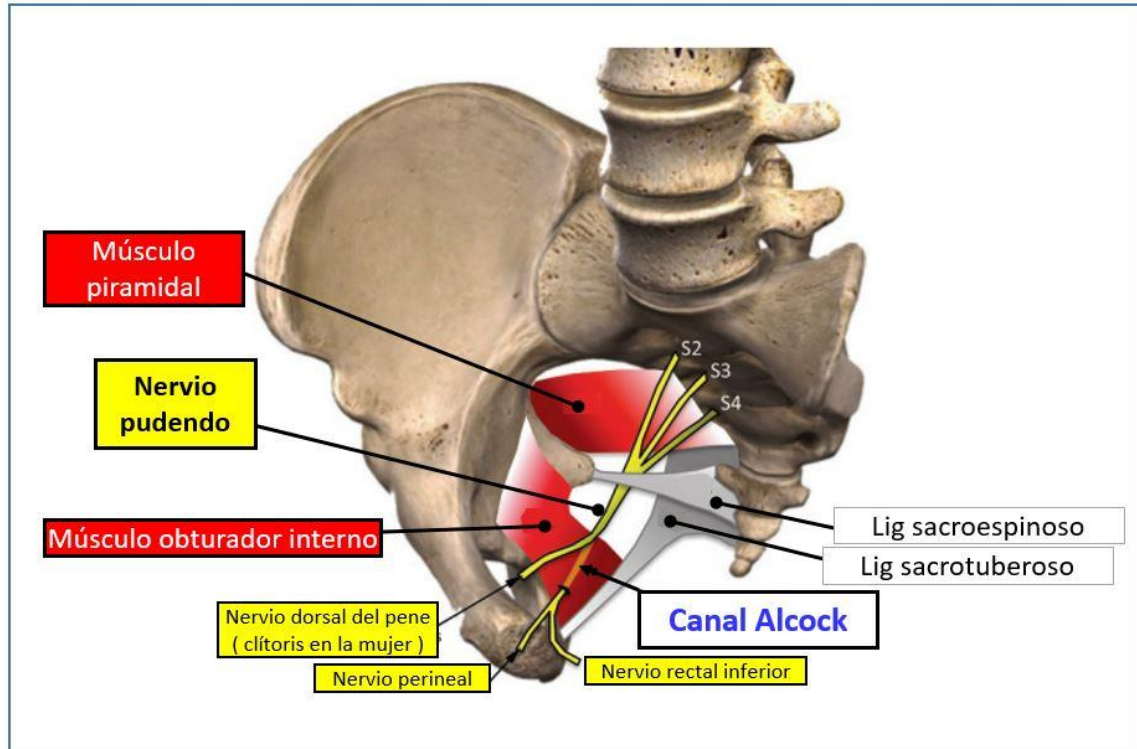
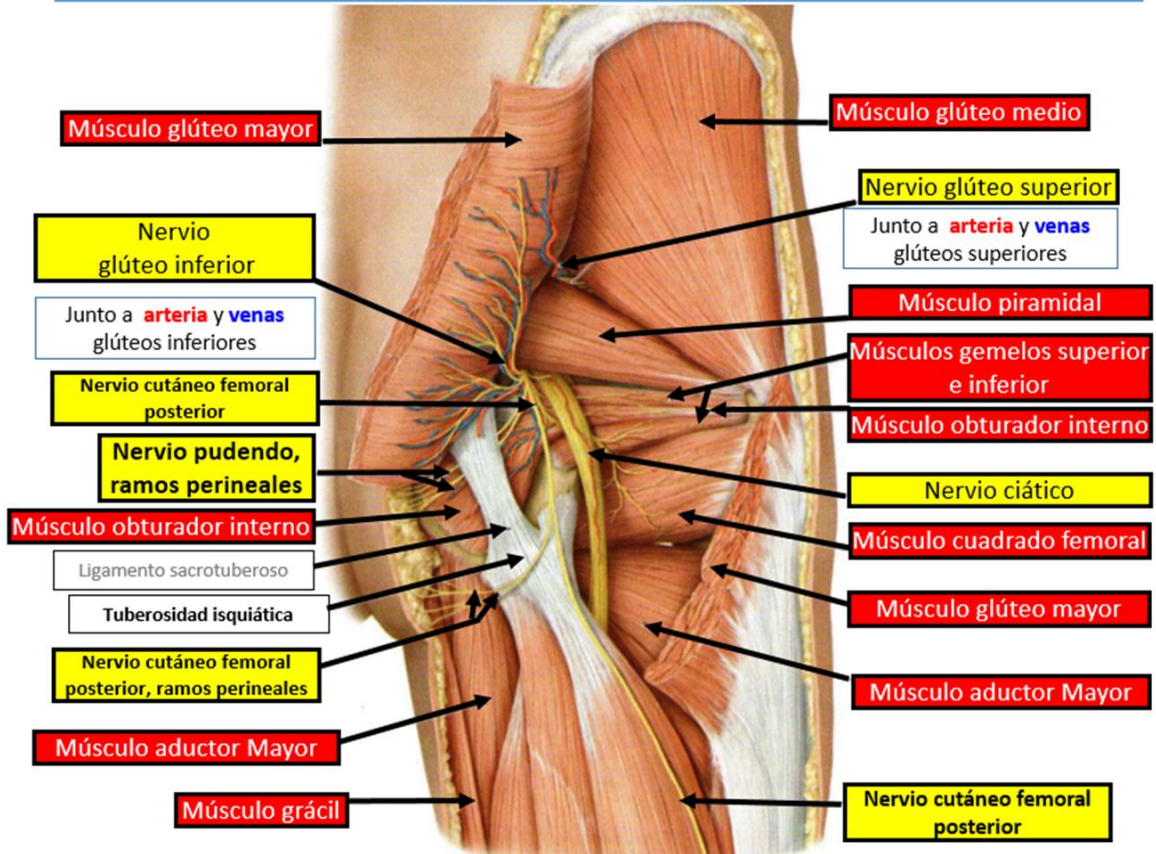


Imagen N°13. Región Glútea.

Vista posterior (región glútea profunda)
Se ha retirado parcialmente el glúteo mayor



¿Qué nervios transcurren por el orificio osteofibroso ciático mayor?

¿Qué nervios transcurren por el orificio osteofibroso ciático menor?

¿Qué nervios transcurren por el orificio osteofibroso crural?

Bibliografía

1. TESTUT, LатарJET. ANATOMÍA HUMANA. Editorial Salvat. 1988.
2. TESTUT, JACOB. ANATOMÍA TOPOGRÁFICA. Editorial Salvat. 1980.
3. ROUVIERE, DELMAS. ANATOMÍA HUMANA descriptiva, topográfica y funcional. Editorial Masson. Ed. 11^a. 2005.
4. LатарJET, RUIZ LIARD, PRÓ. ANATOMÍA HUMANA con CD-ROM. Editorial Médica Panamericana. Ed. 4^a. 2005.
5. MOORE, AGUR. FUNDAMENTOS DE ANATOMÍA HUMANA CON ORIENTACIÓN CLÍNICA. Editorial Médica Panamericana. Ed. 2^a. 2003.
6. KAPANDJI, A. I., JUDET, T, TORRES LACOMBA, M., (2011). Fisiología articular: esquemas comentados de mecánica humana
7. <https://dolopedia.com/>

Esperamos que la actividad haya sido de tu agrado y sea de gran utilidad para el cursado, entendimiento y estudio de la disciplina anatomía en el Sexualidad Género y Reproducción

Éxitos en tus exámenes

Equipo del Museo